

Tervetuloa Kylmälahteen

Päivitetty 18.6.2019



Kylmälahti on ollut jo vuodesta 1975 liiton omistuksessa. Kylmälahti on kaikkien jäsenten ympärivuotisessa käytössä oleva, itsepalveluperiaatteella toimiva vapaa-ajan viettopaikka.

Nämä ohjeet on laadittu helpottamaan yhteisten tilojen ja laitteiden käyttöä.

Sisällysluettelo

Yleistä

Avain ja hälytykset

Majoittuminen

Tekniikkaa

Maksut

Keittiötilat

Oleskelutilat

Puhtaanapito

Saunojen käyttö

Lemmikkieläimet

Asuntovaunualue

Autojen parkkipaikat

Talvikäyttö

Käyttöhäiriöt

Veneet

Talkootyöt

Harrastukset

Yleistä

Tervetuloa viettämään vapaa-aikaa Kylmälahden maalais-idylliin. Kylmälahdessa on varsinkin kesäisin perheitä ympäri Suomen. Paikalla tutustuu uusiin ihmisiin ja tapaa vanhoja tuttuja. Kylmälahti tarjoaa rauhallista lomailua ja kiireetöntä oleskelua.

Yhteystietoja:

Kylmälahden tila puh (017) 887 217
Isäntä: Jari Bunda puh. 040 562 2704
Avaimet: Remes puh. 0400 985 140

Isäntänä toimi maanviljelijä Jari Bunda Pielavedeltä. Hän hoitaa tehtävää sivutoimisesti.

Paikka on vanha maalaistalo Nilakka-järven rannalla Pielavedellä. Avainta säilytetään Tuohiahon talossa, Remeksellä. Talo löytyy Kylmälahteen kääntyvän tienristeyksen läheisyydestä. Avaimen saa kuittausta vastaan.

Kun Kylmälahdessa joku paikalla, avaimia ei tarvitse erikseen hakea Tuohiahosta. Mikäli tulet ensimmäisenä taloon, on **murtohälytyksen poistaminen** muistettava tehdä. Ohjeet ovat avaimen mukana. Kun lähdet viimeisenä ja talo jää tyhjilleen, on **murtohälytys kytkettävä** päälle. Myös se ohje on Remeksestä saadun avaimen mukana. Avain palautetaan Remekseen.

Majoitustilaa on useassa rakennuksessa. Päärakennuksen alakerrassa on 3 erillistä majoitushuonetta, joissa kussakin on 3 vuodepaikkaa. Päärakennuksen yläkertaan on tehty 5 huonetta, joissa on yhteensä 10 vuodepaikkaa.

Pihapiirin majoitustiloina ovat kaksi aittaa, joissa on yhteensä 10 vuodepaikkaa.

Majoittujan on tuotava **mukanaan liinavaatteet**. Patjat, tyynyt ja peitteet ovat talon puolesta.

Kylmälahden kämppälaki sanoo, ettei vilkkaimpina aikoina yli viikon mittaisia lomailuja suositella ja viimeksi tullut olkoon vahvoilla.

Huoneiden siivous ja vuodevaatteiden tuuletus tehdään jokaisen majoittujan osalta lähtiessä. Jokainen majoittuja huolehtii yhteisten tilojen siivouksesta.

Kylmälahdessa voi tupakoida vain ulkona. Tupakointi ei ole sallittua kuistilla.

Lemmikkieläimiä voi pitää päärakennuksessa ainoastaan alakerran makuuhuoneissa ja aitoissa. Keittiö, tupa ja koko yläkerta ovat lemmikkieläimiltä kiellettyä aluetta.



Kylmälahti on vanha maalaistalo Nilakka-järven rannalla Pielaveden Säviällä.



Murtohälytyksen kytkemiseen ja poistamiseen ei näppäilyjä tarvita.

Hälytystoiminta kytketään ja poistetaan heilauttamalla avainlätkää yhden kerran näppäimistön yli.

Ulko-ovet laitetaan lukkoon ja heilautetaan lätkää näppäimistön edessä. Hälytyksen kytkeytyessä näppäimistön punainen valo alkaa vilkkua ja jää palamaan kiinteästi 45 sekunnin lähtöviiveen jälkeen.

Hälytysten pois kytkeminen tapahtuu heilauttamalla avainlätkällä kerran näppäimistön päältä, jolloin punainen valo sammuu. Sen jälkeen voi ulko-oven avata avaimella.

Majoittuminen

Kylmälahden majoitustiloja ei voi varata etukäteen, varausjärjestelmää ei ole. Saavuttuasi Kylmälahteen on makuuhuoneiden ovien avaimessa "vapaa" lappunen merkkinä huoneen varaustilasta. Eli kun avain on ovesa ja siinä lappu vapaa, voit majoittua huoneeseen. Kun majoitut, otat avaimen haltuusi ja näin se on merkkinä huoneen varauksesta.

Lähdettyäsi, jätät avaimen lukkoon oven ulkopuolelle.

Majoitustilaa on useassa rakennuksessa. Päärakennuksen alakerrassa on 3 erillistä majoitushuonetta, joissa kussakin on 3 vuodepaikkaa. Päärakennuksen yläkertaan on tehty 5 huonetta, joissa on yhteensä 10 vuodepaikkaa.

Pihapiirin majoitustiloina ovat kaksi aittaa, joissa on yhteensä 10 vuodepaikkaa.

Majoittujan on tuotava mukanaan liinavaatteet. Patjat, tyynyt ja peitteet ovat talon puolesta.

Kylmälahden kämpäläki sanoo, ettei viikkaimpina aikoina yli viikon mittaisia lomailuja suositella ja viimeksi tullut olkoon vahvoilla.

Huoneiden siivous ja vuodevaatteiden tuuletus tehdään jokaisen majoittujan osalta lähtiessä. Jokainen huolehtii myös yhteisten tilojen siivouksesta.

Lämmitys säädetään lämmitysaikana huonekohtaisilla pattereilla.

Ilmanvaihto on koneellinen koko rakennuksessa. Ilmanvaihtoventtiileiden säätöjä ei saa muuttaa.



Huoneiden pattereissa on termostaatti sekä punainen ja vihreä merkivalo. Punainen palaa silloin, kun patteri lämpenee. Vihreä palaa vain silloin, kun lämmitys on säädetty peruslämmölle.



Tekniikkaa

Murtohälytys

Kylmälahden kiinteistössä on hälytyslaitteisto, joka valvoo niin murtautumista kuin palohälytystä. Laitteistoa ohjataan Isännän toimesta sekä avainlätkällä pääovella olevan näppäimistön päältä. Näppäimistön turha hypistely aiheuttaa hälytyksen. Murtohälytyksen kytkemiseen ja poistamiseen ei näppäilyä tarvita.

Hälytystoiminta kytketään ja poistetaan heilauttamalla avainlätkää yhden kerran näppäimistön yli.

Ulko-ovet laitetaan lukkoon ja heilautetaan lätkää näppäimistön edessä. Hälytyksen kytketyessä näppäimistön punainen valo alkaa vilkkua ja jää palamaan kiinteästi 45 sekunnin lähtöviiveen jälkeen.

Hälytysten pois kytkeminen tapahtuu heilauttamalla avainlätkällä kerran näppäimistön päältä, jolloin punainen valo sammuu. Sen jälkeen voi ulko-oven avata avaimella.

Päärakennuksen eri osissa on liiketunnistimia, jotka ovat toiminnassa myös silloin kun hälytysvalvonta ei ole päällä. Tämä on normaalitoiminto, eikä pienistä punaisista led-valoista kannata huolestua.

Palohälytys

Palohälyttimet valvovat savua sekä alakerrassa on myös häikäveroittimet. Palohälytyksen tultua sisällä ja ulkona alkavat sireenit soida, sekä Isännän kännykkään menee palohälytyssoitto.

Palohälytyksen jälkeen todetaan tilanne ja toimitaan sen mukaan.

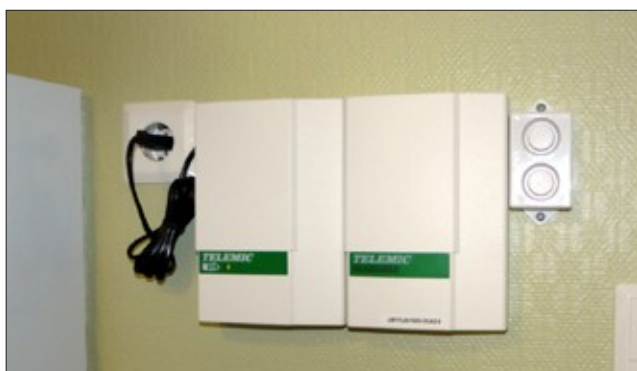
Sireenit saa kuitattua heilauttamalla kerran avainlätkää ulko-oven näppäimistön päällä.

Lämmitys

Lämmityskaudella pidetään patterisäädöt + 14 asteessa, kun huoneissa ei majoituta. Kun huone otetaan majoituskäyttöön, säädetään pattereiden termostaateilla haluttu huonelämpö.

Patteritermostaatit säätävät lämpötehoa portaattomasti, joten patteri ollessa vain haalea, ei se tarkoita vikaa, vaan haluttu lämpötila on lähellä säätöä.

Poistuesssa säädetään pattereihin +14 asteen peruslämpö.



Ilmanvaihto

Koko talon ilmanvaihto on koneellinen.

Laitte on Vallox 140 effect SE, elektronisesti ohjattu tulo/poistoilmanvaihto lämmön talteenotolla. Laitteen säädöistä ja huollosta vastaa ainoastaan isäntä ja huoltoliike.

Ilmanvaihdon riittävyyden tunnusmerkit ovat:

- Huoneilma pysyy raikkaana kaikissa asunnon tiloissa, myös makuuhuoneissa yönaikana.
- Pesutilat kuivuvat tehokkaasti
- Lämmityskaudella ikkunat ja ulkoseinärakenteet pysyvät kuivina
- Huoneilman kosteus ei pääse tiivistymään ilmanvaihtokanavistoon
- Ilma on raikas myös WC:ssä

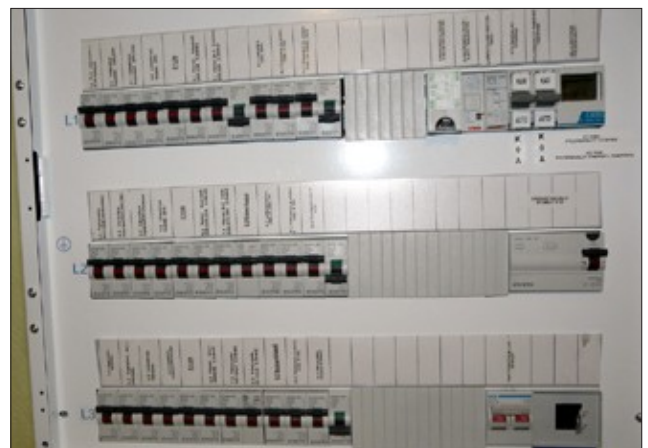
Laitteisto on säädetty siten, että huoneiden ilma vaihtuu ulkoilmaan kerran kahdessa tunnissa. Hiilidioksidi ja kosteusanturit säätävät tilojen ilmanvaihtoa tarpeen mukaan.

Älä muuta huoneiden tai muiden tilojen ilmanvaihtoventtiilien asentoja. Ongelmatilanteissa yhteys isäntään.

Lämminvesi

Talon lämminvesi saadaan ilmanvaihtokojeen vieressä olevasta lämminvesivaraajasta.

Jos vesi ei lämpene, tarkasta varokkeet yläkerran sähköpääkeskuksesta. Yläkerran sähkökeskuksessa on lämminvesivaraajan pääkäyttökytkin. Jos varokkeet eivät ole lauenneet, syynä voi olla lämpötilanrajoittimen laukeaminen jonkin muun vian vuoksi. Kun vika on korjattu, voi lämpötilan rajoittimen viritellä uudelleen. Tämän saa tehdä vain sähköasentaja.



Yläkerran sähkökeskuksessa on lämminvesivaraajan käyttökytkin ja sulakkeet. Lisäksi sieltä löytyy muita viritettäviä automaattisulakkeita ja vikavirta -suojakytkin. Koko talon pääkytkin ja loput automaatti varokkeet ovat talon pohjoisen päädyn ulkoseinässä olevassa sähkökeskuksessa.

Vasemmalla: Yläkerran aulatilassa on hälytysten ohjauskeskus. Oikean puoleisessa Telemic- laitteessa vilkkuu normaalista vihreät valot. Kun vihreät valot jäävät palamaan jatkuvasti, laitteisto on häiriötilassa. Yhteys isäntään.

Maksut

Kylmälahden käyttö on lähes ilmaista. Kuitenkin käytön kustannusten vastineeksi kerätään pientä vuorokautista maksua. Maksut suoritetaan päärakennuksen lippaaseen.

- Jäsen ja jäsenen mukana oleva aikuinen perheenjäsen: 5 euroa / vrk
Aikuisten kanssa samassa huoneessa yöpyvistä lapsista maksua ei tarvitse suorittaa.
- Liiton jäsenen mukana oleva muu henkilö: 10 euroa / vrk.
- Maksut koskevat myös asuntovaunussa tai -autossa majoittuvia.
- Maksuja ei valvota, vaan jokainen sen muistaa lippaaseen laittaa.
- Perheenjäsenet ja muut ulkopuoliset voivat vieraillla Kylmälahdessa vain, kun liiton jäsen on mukana.
- Tärkeää on myös muistaa merkitä käyntinsä ja kommenttinsa loman onnistumisesta vieraskirjaan.



Keittiö ja ruokailu

Kylmälahdessa ei ole valmiita palveluja.

Ruoan valmistus on mahdollista päärakennuksen ja huoltorakennuksen keittiöissä. Päärakennuksen keittiössä on kaksi sähköliettä ja puuliesi. Käytössä on huomioitava sähköliesien keittotasot, jotka toimivat vain niille valmistetuilla astioilla. Keittiöstä löytyy tarvittava määrä sopivia kattiloita ja paistinpannuja.

Lisäksi on yksi mikrouuni ruoan lämmitystä varten.

Ruokailu- ja keittiövälineet löytyvät 30 henkilölle. Omiakin astioita voi tietysti aina käyttää.

Astioiden pesuun on astianpesukone. Käsien pesukin on toki mahdollista.

Kylmälahdessa on useasti enemmän väkeä ja keittiön käyttö vaatii vuorottelua. Uusitus keittiössä on mahdollisuus useammankin vierailijan samanaikaiseen käyttöön. Tässäkin sopu sijaa antaa ja jokainen saa varmasti tilaa omaan ruokahuoltoonsa.

Ruokailuun voi käyttää kaikkia yleistiloja. Yläaulassa on pieni ruokailuryhmä, keittiössä pirttikalusto ja tuvassa pitkä pöytä, sekä kuistilla korikalusteet. Ja tietenkin ulkona olevat pihakalusteet sopivat kesäiseen ruokailuun mainiosti.

Jääkaapit ovat päärakennuksessa huonekohtaiset. Lisäksi keittiössä on yhteinen jääkaappi/pakastin.

Kalat

Kalanperkaus on sallittua vain saunarannassa ja huoltorakennuksen kalan ja marjojen käsittelytilassa. Kalojen käsittelyä ja perkausta varten on saunarannassa oma katettu paikka. Sieltä löytyy myös perkuujätteiden kompostori.

Keittiötiloissa kalan perkaaminen ei ole sallittua. Kalojen säilytykseen saa käyttää vain omia astioita.

Savustuspaikat ovat rantaan menevän polun varrella sijaitsevassa grillikodassa.



Keittiön tekniikka

Astianpesukone

Yksinkertaisin käyttöohje on seuraava:

Kun koneessa on riittävästi astioita pestäväksi, annostellaan pesuaine luukussa olevaan säiliöön ja suljetaan kansi. Lokeroon on merkitty annosteluohjeet. Pesuainetableteilla valitaan aina pitkä pesuohjelma.

Luukku pidetään vielä vähän avoinna ja tarkistetaan, että **vesihana** on auki ja painetaan **virtapainiketta**. Sen jälkeen valitaan haluttu **pesuohjelma**, jolloin vastaava merkkivalo syttyy. Myös ohjelma käynnissä merkkivalo syttyy. Seuraavaksi suljetaan luukku ja ohjelma käynnistyy automaattisesti. Ohjelma käynnissä – merkkivalo jää palamaan.

Käynnissä olevan koneen pesun voi keskeyttää avaamalla luukun, jolloin ohjelma pysähtyy. Kun luukku jälleen suljetaan, jatkuu pesuohjelma siitä mistä se keskeyttiin.

Ohjelma pysähtyy automaattisesti pesun lopussa ja ohjelman loppu merkkivalo sammuu. Ohjelman loppu merkkivalo syttyy ja päättyneen ohjelman merkkivalo jää palamaan. Digitaalinäytössä on nolla. Virta kytketään koneesta **virtapainikkeella** ja luukku avataan ja koneen voi tyhjentää astioiden hieman jäähtyttyä.

Koneen **vesihana** tulee sulkea käytön jälkeen.

Keraaminen liesi ja uuni

Keraamisessa tasossa on neljä lämpöaluetta. Kytkiessäsi virran keittoalueeseen, se loistaa tietyn ajan riippuen valitsemastasi tehosta. valo loistaa jos lämpötila ylittää noin 55 astetta riippumatta siitä, onko virta kytketty vai ei.

Käytä liedellä vain sille tarkoitettuja keittoastioita.

Kattila tai paistinpannu laitetaan keittoalueelle ja halutun keittoalueen väännin laitetaan halutun tehon kohdalle. Mikäli haluat kaksoislämpöalueen, käännä kaksoislämpöalueen väännintäsymbolin kohdalle -(kuuluu naksahdus) - ja sen jälkeen takaisin halutun mtehon kohdalle.

Nollaa väännin käytön jälkeen.

Uunissa on seuraavat toiminnot:

- valaistus: valo syttyy
- ylä/alalämpö: ylä ja alavastus kytkettynä
- ylälämpö: ylävastus kytkettynä
- alalämpö: alavastus kytketty
- grilli: Grilli ja ylävastus kytkettynä
- pikakuumennus: grilli ja alavastus kytkettynä, uuni lämpenee noin 200 asteeseen 7 minuutissa, voidaan käyttää kmyös kuorrukukseen.

-haudutus: enintään 125 astetta. Ylä ja alavastus toimivat osateholla.

Mikroaaltouuni

Uuni voidaan ohjelmoida toimimaan enintään 90 minuutin ajaksi.

Käyttö:

Aseta haluttu kypsennysaika kääntämällä AJASTI/PAINO säädintä myötäpäivän.

Valitse haluttu tehoasetus painamalla TEHOASETUS painiketta kahdesti

Aloita kypsennys painamalla START/ + painiketta.

Pesuohjelmat

Ohjelma	Likaisuusaste	Pestävät astiat	Ohjelman kuvaus
 Tehopesu	Erittäin likaiset astiat	Ruokailuastiat, ruokailuvälineet, kattilat ja pannut	Esihuuhtelu Pesu enintään 70°C 2 välihuuhtelua Loppuhuuhdeltu Kuivaus
 Auto (1)	Normaali-likaiset astiat	Ruokailuastiat, ruokailuvälineet, kattilat ja pannut	Esihuuhtelu Pesu enintään 50°C tai 65°C 2 välihuuhtelua Loppuhuuhdeltu Kuivaus
 Pikapesu (2)	Normaali tai vähän likaiset astiat	Ruokailuastiat ja ruokailuvälineet	Pesu enintään 60°C Loppuhuuhdeltu
 Eko (3)	Normaali-likaiset astiat	Ruokailuastiat ja ruokailuvälineet	Esihuuhtelu Pesu enintään 50°C 1 välihuuhdeltu Loppuhuuhdeltu Kuivaus
 Lasit	Normaali-likaiset astiat	Arat ruokailuastiat ja lasit	Pesu enintään 45°C 1 välihuuhdeltu Loppuhuuhdeltu Kuivaus



Keittotasojen vääntimiä voi käyttää molempiin suuntiin



Säädin on pikakuumennusasetuksessa, myötäpäivään löytyy haudutus, vastapäivään grilli.



Digitaalinen näyttö
merkkivalot, valo vilkkuu tai palaa symbolin kohdalla. Kun valo vilkkuu, paina painiketta jossa on sama symboli, tai tee asianmukaiset toimenpiteet. Vasemmalta: sekoita, käännä, paino, tehoasetus kypsennys käynnissä.
AJASTIN/PAINO
TEHOASETUS
AUTOMAATTIOHJELMAT
START/+30 painike
STOP painike
LUUKUN AVAUS painike

Oleskelutilat

Yhteiset oleskelutilat ovat päärakennuksessa ja saunalla. Yläkerran aulatiloiissa on pöytiä ja television katselumahdollisuus, sekä parveke. Alakerran tuvassa on myös oleskelutiloja ja televisio. Isolla saunalla on takkahuone, joka parhaiten sopii myöhäisillekin jutusteluille.

Oleskelutiloissa oltaessa on huomioitava vuorokauden aika ja muiden lomailijoiden tarpeet levon suhteen.

Rantaan menevän polun varrella on kota. Lisäksi piha-alueella ja asuntovaunu-/ asuntoautoalueella on pöytiä ja tuoleja, joilla on mahdollisuus ruokailuun.



Liesi ja takka

Mikäli haluat käyttää takkaa tai keittiön puuliettä, on ilmastointi kytkettävä pois päältä. Tuvassa on tähän tarkoitukseen erillinen takkakytkin, jolla ilmanvaihto saadaan pois päältä määrätyksi ajaksi, jotta tulisija ehtii syttyä. Ilman kytkimen käyttöä, saattaa savut tulla tupaan.

Puuliedellä tulee käyttää sellaisia keittoastioita, jotka eivät vaurioidu puulieden kuumuudesta. Koko lieden keittotaso

kuumenee ja saattaa vahingoittaa esimerkiksi kattiloiden kahvoja. Pääsääntöisesti kaikki vanhemmat keittoastiat ovat kelvollisia puuliesikäyttöön.

Takan pelti on puulieden höyrykuvun sisällä, ylhäällä oikealla.

Takassa itsessään on kesä/talvisäätö, jolla saadaan lämmitys myös huonetilaan.



Tuvassa on ovenpielessä takkakytkin, jolla saadaan ilmastointi pois päältä takan tai lieden sytytyksen ajaksi.



Takan varsinainen vetopelti on keittiön puolella höyrykuvun sisällä.

Puhtaanapito

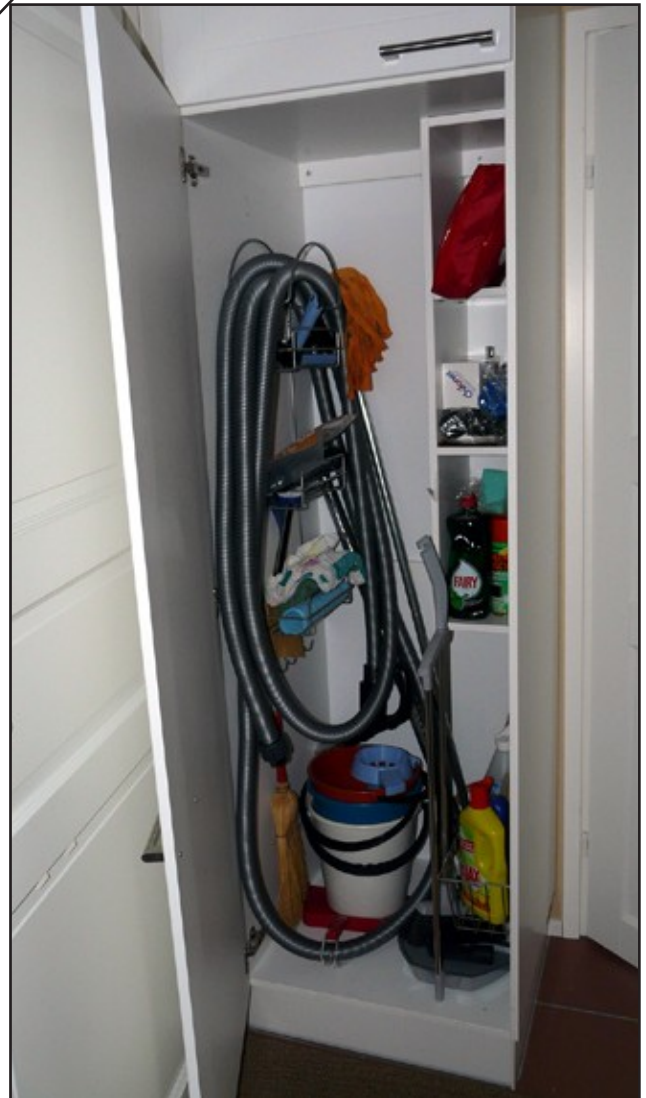
Päärakennuksessa on keskuspölyimuri.

Pistorasiat ovat yläkerran aulassa, alakerrassa portaiden alla ja keittiön tiskiallaskaapissa. Lisäksi tiskiallaskaapin alaosassa on luukku, johon voi lakaista roskat suoraan imuriin ilman letkua. Imuri käynnistyy kun pistorasian luukku nostetaan kokonaan ylös. Letku liitetään pistorasiaan ja mikäli haluaa käyttää kahvasta tapahtuvaa käynnistystä pitää pistorasian luukku laskea vaaka-asentoon. Letku löytyy alakerrasta siivouskaapista.

Jokainen huolehtii omista jäljistään ja jättää seuraaville siistit tilat. Yleiset tilat imuroidaan ja pestään.

Pyökinpesu

Alakerran isossa WC:ssä on pyökinpesukone.



Pölyimurin pistorasiat ovat tämän näköisiä.

Letku ja muut siivoustarvikkeet löytyvät siivouskomerosta alakerrasta.

Saunominen

Kylmälahdessa on savusauna ja jatkuvalämmitteinen sauna. Lämmityspuut ovat liitereissä ja savusaunan vesi saadaan joko vesijohdosta tai Nilakasta kantaen..

Jatkuvalämmitteisen saunan lämmityksestä voi sopia muiden vierailijoiden kanssa ja itse lämmitys lienee kaikille tuttu toimitus.

Saunan pukuhuoneessa on kiukaan savunpoistoimurin kytkin. Savunpoistoimuri on oltava aina päällä kiuasta lämmitettäessä. Ilman imuria kiuas ei vedä. Saunatilojen kuivatukseen ja ilmanvaihtoon on toinen imuri, jolla säädetään saunoastion ilmanvaihtoa kylpyjen aikana ja saunomisen jälkeen. Molemmat imurit ovat säädettäviä ja täysi imuteho on heti 0 - asennon vieressä. Valo ilmaisee imutehon säätöasteen.

Ison saunan takkahuone voi olla pukuhuoneena vain poikkeustapauksissa. Takkahuonetta ei ole tarkoitettu yöpymiseen. Se on yhteistä oleskelutilaa. Uusitus takkahuoneessa on myös pieni keittiönurkkaus saunapalan laittoa varten.

Takkahuoneen takalle on myös savunpoistoimuri, jolla saadaan aikaan tarvittava veto.

Viimeinen saunoja laittaa lattiamatot kuivumaan, tuulettaa saunan ja varmistaa seuraavalle lämmittäjälle puut valmiiksi.

Puhtaassa saunassa voi parhaiten nauttia, joten jokaisen tulee huolehtia käyttönsä jälkeisestä puhdistuksesta ja jättää sauna sellaiseksi kuin itse sen toivoisit olevan.

Ison saunan ulkoseinässä on sähkökaapin yläpuolella varoitusvalo. Valon syttyessä ota yhteys isäntä Jari Bundaan, koska saunan likavesien poistopumppu on toimintahäiriössä ja vesi voi tulvia yli likakaivosta. Pumpulla saunan likavedet pumpataan pienpuhdistamoon, jossa likavesi käsitellään. Kun valo ulkoseinässä syttyy, ei vettä voi saunalla käyttää ennen kuin pumppu on laitettu toimintakuntoon. Näin suihkujen, vessan ja keittonurkkauksen veden käyttö on lopetettava toimintahäiriön ajaksi.

Tilanne on sama, jos sähköt katkeavat koko tilalta. Myös silloin ison saunan käyttö on vesien osalta lopetettava.



Saunan pukuhuoneessa on kiukaan savunpoistoimurin kytkin. Savunpoistoimuri on oltava aina päällä kiuasta lämmitettäessä. Ilman imuria kiuas ei vedä. Saunatilojen kuivatukseen ja ilmanvaihtoon on toinen imuri, jolla säädetään saunoastion ilmanvaihtoa kylpyjen aikana ja saunomisen jälkeen. Molemmat imurit ovat säädettäviä ja täysi imuteho on heti 0 - asennon vieressä. Valo ilmaisee imutehon säätöasteen.

Savusaunan lämmitys on eri juttu.

Savusauna on rakenteidensa takia herkkä syttymään, onpa jonkun kerran jo leimahtanutkin. Mikäli paikalla on aikaisemmin savusaunan lämmitykseen perehtynyt, kannattaa seurata toimitus tarkkaan.

Lämmitys kestää useamman tunnin, kuitenkin yli kolmen tunnin lämmityksen jälkeen alkavat lölyt olla jo infernaaliset.

Pakarit palavat ja vettä ei voi kuin näyttää kiukaalle. Liikaa lämmittäminen ei normaalisaunojalle tuo kaikkea sitä tyydytystä, jonka savusauna parhaimmillaan antaa.

Savusaunan lämmityksen aluksi avataan kaikki luukut, räppänä seinästä, lakeinen katosta ja ovi sekä ikkuna pidetään reilusti auki. Tämä siksi, että palokaasut palavat hyvin eikä hapen puutteen synny leimahdusvaaraa. Savusaunaan on muutama vuosi sitten tehty uusi kiuas, jonka rakenne on sellainen, että vain lölykivet kuumenevat kuumavesiastian lisäksi. Ennen lämmityksen aloittamista kuumavesiastia on täytettävä Nilakan vedellä. Muista laskea myös ylälauteiden selkänöjä lämmityksen ajaksi alas. Näin ylälauteet säilyvät puhtaampina.

Aluksi voi pitää reiluakin tulta ja pesän täytenä. Puita kannattaa lisätä vasta hiillostuvan pesän päälle.

Lämmityksen loppuvaiheessa kiukaan lämpö on korkea ja leimahtamisen vaara suurempi. Kiukaan tuhkaluukulla saa säädettyä lämmityksen lopussa vedon pieneksi, etteivät liekit lyö kiuaskivien läpi.

Lämmityksen lopuksi kaiken hiilloksen sammuttua, kiukaan siinnyttyä, lyödään häkälölyt, lakaistaan lämmitysnoet lauteilta ja tuuletetaan sauna. Häkälölyllä saadaan kiukaan kiviin jäänyt noki pois, joten kuumaa vettä kiukaan joka nurkkaan.

Tuuletuksen jälkeen luukut kiinni ja saunan löylyistä nauttimaan.

Savusaunan kuuluisa kitku tulee silloin kylpijän silmiin, jos hiillos ei olekaan palanut loppuun, kun lauteille jo nousta. Kylmälahden savusaunan kiukaassa on kunnan arina, jolla puut palavat paremmin loppuun asti, eikä kituvia hiiliä jää kitkua antamaan.

Savusaunan lämmittäjiä ja lämmitystapoja on varmaan monia, mutta tulen kanssa pelatessa pitää olla varovainen. Edellä selostettu tapa pienentää palamisen vaaraa.

Syksystä alkaen talviaikaan lölytelyjen jälkeen kaikki vesiastiat on muistettava tyhjentää, mikäli ei tiedä koska seuraavan kerran saunoja käytetään. Savusaunan kiukaan sisällä oleva kupariputki on jo kerran jouduttu jäätymisen takia vaihtamaan.



Ison saunan ulkoseinässä on sähkökaapin yläpuolella varoitusvalo. Valon syttyessä ota yhteys isäntä Jari Bundaan, koska saunan likavesien poistopumppu on toimintahäiriössä. Suihkujen, vessan ja keittonurkkauksen veden käyttö on lopetettava toimintahäiriön ajaksi.

Lemmikkieläimet

Lemmikkieläinten suhteen ei ole ehdotonta kieltoa, mutta jokaisen lemmikin omistajan on otettava huomioon, etteivät kaikki ihmiset voi terveydellisistäkään syistä voi hyväksyä lemmikkieläintä.

Yläkerran kaikki tilat ja keittiö sekä tupa ovat sellaista aluetta, joihin lemmikkieläimiä ei saa päästää.

Alakerran makuuhuoneissa ja aitoissa voi lemmikkieläimiä pitää. Vuode ei kuitenkaan ole lemmikkieläimen peti.

Koirat on pidettävä kytkettynä ja omistajien on huolehdittava siitä, etteivät koirat haukkumisellaan häiritse muita lomailijoita.

Alue asunto- vaunuille ja -autoille

Asuntovaunuille ja asuntoautoille sekä muille karavaanareille on varattu oma alue pihapiirin eteläosassa. Alueella on sähköliitännätolppia ja ulkovalaistus sekä huoltorakennus.



Autojen parkkialue

Autot parkeerataan piharakennuksen itä- ja eteläsivuille. Navetan seinustalla on myös lämmityspistorasiat.

Piha-alueella ei saa autoja jättää, ainoastaan matkatavaroiden purku ja lastaus on mahdollista rappujen luona.



Talvikäyttö

Päärakennuksessa on talvella +14 astetta kaikissa tiloissa. Kun otat majoitustiloja käyttöösi, säädä huoneen patteritermostaatilla huoneen lämpötila sopivaksi. Myös muiden tilojen lämpö säädetään pattereista.

Lähdettyäsi muista palauttaa käyttämäsi tilojen pattereiden säädöt peruslämpötilaan + 14 astetta. Yläkerran aulan käytävän patteri tulee olla aina päällä.

Saunoilla kaikki vesiastiat on tyhjennettävä.

Käyttöhäiriöt

Kaikissa ongelmatapauksissa Kylmälahden Isäntä Jari Bunda voi auttaa.

Kun kohtaat sellaisen ylipääsemättömän ongelman tai tekniikka reistailee, ota mieluummin yhteys Isäntään, kuin että yrität itse korjata sellaista vikaa, joka on täysin tuntematon.

Hälytykset niin murto- kuin palohälytyslaitteista menevät suoraan Isännän kännykkään.

Mikäli hälytyslaitteiden kytkentä tai poistaminen ei onnistu, Isäntä voi tehdä tarvittavat toimenpiteet kännykkänsä kautta.

Sähköpääkeskuksia on kaksi, ulkoseinässä pohjoispäässä ja yläkerran aulassa. Kaikki sulakkeet ovat automaattivarokkeita ja viritettävissä niiden lauettua. Huomioi myös vikavirta- suojakytkin, joka katkaisee myös virran vikaantumistilanteessa.

Veneet

Nilakan rannat saattavat olla myös kaukana kun kalamies tai soutelija vesille lähtee. Kelluntaliivejä on varattu Isonsaunan takkahuoneessa sellaisille soutelijoille, joilla ei omia ole mukana.

Veneitä on useita ja ne ovat varsin käyttökelpoisia normaaliin käyttöön.

Veneiden käytössä ruuhka-aikana tulee huomioida myös muut mahdolliset tarvisijat.

Käytön jälkeen vene tulee vetää kunnolla teloille ja puhdistaa omista roskista. Veneen tappi on otettava pois. Aivot, mela ja kalastusvälineet hyvän kalamiestavan mukaiseen järjestykseen.



Talkootyöt

Kylmälahdessa voi tehdä myös hyötyliikuntaa ja siivoilla paikkoja kuntoon, ajella nurmikoita ja puuhastella muita pikku askareita. Isommissa projekteissa kannattaa olla yhteydessä Isäntään.

Harrastusmahdollisuudet

Nilakassa voi kalastaa verkoilla, uistella ja onkia. Lupia on varattu 8 verkolle. Veneitä on useita ja pelastusliivejä on riittävästi. Veneiden käytönkin suhteen on ruuhka-aikana otettava huomioon muutkin vesille mielijät.

Metsästysmahdollisuutta ei Kylmälahdessa ole, metsästysoikeus on vuokrattu paikalliselle metsästysseuralle.

Murtohälytys - laitteiston pikaohje



Näppäimistöön ei saa koskea.

Hälytysten pois kytkeminen tapahtuu heilauttamalla avainlätkällä kerran näppäimistön päältä, jolloin punainen valo sammuu. Sen jälkeen voi ulko-oven avata avaimella.

Viimeinen poislähtijä kytkee laitteiston päälle. Ulko-ovet laitetaan lukkoon ja heilautetaan lätkeä näppäimistön edessä.

Hälytyksen kytkeytyessä näppäimistön punainen valo alkaa vilkkua ja jää palamaan kiinteästi 45 sekunnin lähtöviiveen jälkeen.

Ongelmatilanteessa ota yhteys Isäntä Jari Bunaan: 040 562 2704